

שביל שער השומרון

מגוש היישובים
שערי תקווה, אלקנה, עץ אפרים, אורנית

ליער ראש העין דרך מקורות הירקון
ונחל הירקון עד נמל תל אביב



להולכי רגל ולרוכבי אופניים



במרחב נמצאים ארבעה יישובים עבריים - עץ אפרים, אלקנה, שערי תקווה ואורנית, כולם כלולים בתחום גדר הביטחון. לתחילת המסלול, בניסיה לשערי תקווה, מוליך כביש נוח המסתעף מכביש חוצה שומרון (כביש 5). שביל שער השומרון יוצר הזדמנות לטיול רציף שאורכו כ-40 ק"מ. השביל מחבר את יישובי שער השומרון עם יער ראש העין, טיילת נחל רבה ושביל הירקון, עד נמל תל אביב.

צומח

רוב רובו של השומרון מעובד במשך דורות. במדרונות ההרים בנו טרסות ונטעו כרמי זית ועצי פרי אחרים. בעמקי הנחלים ובגיאיות גדלו ידולי שדה וירקות. דווקא מערב השומרון היה מעובד פחות, אך גם כאן החורש נהרס מכריתה ומרעיית יתר. עצים שרדו בדרך כלל בשולי השדות ובמקומות שהתקדשו.

במרחב שבין אלקנה וראש העין קיימים שטחים שאינם מעובדים זה זמן רב. שטחים אלה מתכסים בצמחיית בתה שנציגיה האופייניים הם השיחים אשחר ארצישראלי, סירה קוצנית וקידה שעירה. פה ושם אפשר לראות גם עצים כגון בר זית ביוני וחורב מצוי. בשטח מרובים מיני המטפסים כגון פרסיון גדול וחללת הקנוקנות.

השטחים הפתוחים מתמלאים בחורף ובאביב בפריחה נהדרת של כלניות, רקפות ונוריות. מלווים אותם צמחים אופייניים לחורש הים תיכוני - דרדר כחול, חבצלת קטנה-פרחים, סחלב פרפרני ואחרים.

שני צמחים מיוחדים לאזור הטיול שלנו:

סימון שיחני - שיח שענפיו הצעירים גמישים. הוא מסוגל להישען על עצים וסלעים ולתפס לגובה שניים ואף שלושה מטרים. גדל בארץ בשומרון, בגלבע, במזרח הגליל ובחרמון. היסמין מצמיח עלים מעטים. באפריל ובמאי הוא פורח בפריחה צהובה שקשה לטעות בה: מעלי הגביע עולה צינור ארוך הנפרש לחמש אונות. בניגוד לקרובי המשפחה התרבותיים שלו, לפרחי היסמין השיחני אין ריח מיוחד.



אוג קוצני - אוג קוצני הוא הצמח המסמל יותר מכל את מערב השומרון. זהו עץ קטן, או שיח, הצומח גם במדבר שומרון ובמדבר יהודה. אוג קוצני מצמיח סבך של ענפים המסתעפים קרוב לפני הקרקע. הענפים הראשיים מפתחים סעיפי משנה שקצותיהם קוצניים והם שמעניקים לצמח את המראה הסבך. מקצב הצמיחה של האוג הקוצני זר לתנאי האקלים בארץ. הוא ירוק רוב השנה ויש לו שלכת קיץ קצרה בחודשים יולי-אוגוסט. מקצב הצמיחה המזרז מעלה את הסברה שהאוג הקוצני חדר למערב השומרון מהאזורים היבשים של השומרון, לאחר שהצומח הטבעי במערב השומרון הושמד.

סיפור דרך

מרחבת החניה בניסיה לשערי תקווה צועדים לשמורת העופרים ועולים דרך שער הגדר במדרון המוליך לדוליה. אחר כך יוצאים דרך "שער הדוליה" ויורדים לכביש 505. חוצים בזהירות את הכביש וממשיכים בדרך סלולה שהופכת לדרך עפר ויורדת למט"ש אלקנה. אוגפים את המט"ש באיגוף שמאלי ועוקבים אחרי סימון השביל, העובר בין טרסות ועצי זית, מעל לגדה השמאלית של הערוץ היורד לנחל רבה.

צועדים בגדה השמאלית של הערוץ עד מרגלות ח'ירבת סיריסיא, חוצים את הערוץ ומתפסים למחומי גבעת המגדל. יורדים בצדה המערבי בין עצי שקד, ועוברים מתחת לכביש 505 לצדו הצפוני. צועדים בשדה פתוח וחוצים דרומה שני מעברי מים מתחת לכביש 505 ומתחת לכביש 5. צועדים כ-500 מטרים, חוצים מתחת לכביש 5 צפונה וממשיכים. ליד גוש גדול של אוג קוצני נגלה את אבן הגבול הישן ואחר כך נחצה שוב את כביש 5 דרומה, כדי להגיע לרחבת החניה שליד מפעל הבטון ומשם להמשיך מעט מערבה ליער ראש העין. השביל חוצה את היער בדרך הראשית, אחר כך מלווה את טיילת נחל רבה וממשיך ללוות את הנחל בגדתו הימנית, ליד שדה פתוח. השביל עובר יחד עם נחל רבה מתחת לכביש 444 וכביש 6 ומתחבר למסלולי הירקון, המתוארים במפה "האחות" של מפת השביל שלנו.

גבעת המגדל (ג.ג. 168)

בראש הגבעה נמצאים שרידי מבנה ריבועי, בנוי אבני גזית גדולות. במערב השומרון התגלו מאות מגדלים מסוג זה וכולם נבנו במתכונת זהה: חצר חיצונית מרוצפת בפסיפס גס עשוי אבן גיר. החצר מובילה לתוך המבנה שמידותיו כ-8x8 מטרים. המגדלים נבנו בשלהי התקופה הרומית (מאה 4 לספירה). מספרם ובנייתם האיכותית מרמזים שהם היו שייכים למערך השלטון, שביקש להצהיר על ריבונותו. יש להניח שהם שימשו לאיסוף מיסי יבול והשימוש בהם היה עונתי. מיעוט החרסים מעיד כי לא התגוררו בהם דרך קבע.



סמוך למגדל, ממזרח, נראים שרידי מבנים מהתקופה הביזנטית (מאות 5 - 7) הבנויים באיכות ירודה יותר. ייתכן שהם שייכים לנזירים, או לאחרים שבאו להתגורר במקום בחסות השלטון. יש להניח שגם בור המים, החצוב מדרום למגדל, שייך לאותה תקופה.

בראש הגבעה, ממזרח למגדל נמצאים שני קברים חצובים בסלע: קבר ארגז - פתוח, וקבר בעל שני מקמרים, החצובים משני צדדיו של פיר כניסה. הסתיות בשולי פתח הקבר מעיד שהיה מכוסה בלוח אבן. עם הכיבוש המוסלמי הוצמד לחצר המגדל מתקן תעשייתי לייצור שמן זית, אחד מני רבים באזור. שבר אבן מבית הבד עוידנו נראה במקום.

גן נחלת הבנים באלקנה

גן זיכרון לתושבי אלקנה שנפלו בעת שירותם בצה"ל ובפעולות איבה. גלעד אישי מתאר את קורות חייו של כל חלל ואת האירוע שגרם לנפילתו. הגן כולל מרחב להיכרות וללימוד צמחי ארץ ישראל, צמחי תבלין, צמחי שבעת המינים שבהם התברכה ארץ ישראל וארבעת המינים שעליהם מברכים בסוכות. כיתת הטבע מעניקה אפשרות להדרכה ולהיכרות עם הצמחייה. חלק מהגן מוקדש לרחבת אירועים ובה פסלי אבן המתארים את שבעת המינים.



"הדוליה"

עמק קטן ועגול, דמוי מכתש מושלם, בקוטר כ-80 מטר. שנוצר כתוצאה מהמסת סלעים. הדוליה שוכנת במקום הגבוה ביותר במסלול (234 מ'). בדופן המזרחי של הדוליה פוערת מערה קטנה את פיה ומעל המערה, ליד עצי השקד, נמצאים שרידי גת. כנראה מהתקופה הביזנטית. הדוליה משמשת מוקד לקונצרטים של ליל ירח ולפעילות תרבותית משותפת של יישובי גוש שער השומרון.



עץ אפרים

טיילת עץ אפרים-אלקנה שערי תקווה
שביל להולכי רגל ולרוכבי אופניים. צמוד לכביש המוליך מעץ אפרים לשערי תקווה. הטיילת "אוספת" בדרכה גם את המעוננים לצעד מאלקנה. אורך הטיילת כ-3 ק"מ.

שביל אורנית

שביל להולכי רגל ולרוכבי אופניים. צמוד לכביש הגישה לאורנית. שביל אורנית מתחבר לשביל שער השומרון ליד אתר אבן הגבול. סמוך למפגשו עם כביש 505.

הספסל האמנותי בשערי תקווה

נקודת המוצא הנוחה ביותר לטיול. תמצאו כאן חניה בשפע, מדשאות, פינות צל ושירותים. תוכלו לבקר בשמורת העופרים ולערוך תצפית לעבר מישור החוף. שבו מעט בספסל הקרמיקה האמנותי, שאורכו כ-320 מטר. הספסל ופסל הצפרדע תוכננו ועוצבו על ידי עובדי מחלקת התחזוקה של הישוב ועוטר בעבודת פסיפס עם בני הנוער. אל תשכחו להביע משאלה באוזני צפרדע המשאלות המעטרת את הבריכה האקולוגית, בקצה הספסל.

"הגורן" באלקנה

עמק דמוי מכתש, כדוגמת הדוליה שליד שערי תקווה נמצא במקום הגבוה ביותר באלקנה. למרגלות מגדל המים. במקום הזה הציבו הירדנים במלחמת ששת הימים תותח "לונגטום" וירולעבר תל אביב. תעלות קשר מאותם ימים עדין נראות בשטח. השביל העולה לאתר יוצא מנקודת המפגש של הרחובות סמדר ותאנה.



אבן "הקו הירוק"

אבן בטון זו מציינת את המקום שבו עבר קו שביתת הנשק בין ישראל וירדן. על הקו הזה הוסכם באפריל 1949 והוא שימש כמשך כ-18 שנה כגבול הבינלאומי בין ירדן וישראל (עד מלחמת ששת הימים). הוא נקרא "הקו הירוק" משום שהודפס בצבע ירוק במפות הרשמיות.



מחצבה עתיקה ומחצבת חומר

סמוך למפעל הבטון, מדרום לכביש הגישה אליו, מתנשאת גבעה קטנה. באמצע הגבעה נראה קו מצוקים שגובהו כחמישה מטרים. אלה הם שרידי מחצבה עתיקה, שפעלה כנראה בתקופה הרומית. מדרום לדרך הסלולה, מול המחצבה העתיקה, באגן שלמרגלות המדרון, קיים מרבץ חומר המשמש לייצור כלי חרס.

עזון עתמה

ח'ירבת א-נג'ר

שערי תקווה

המסלול תחילת

שמורת העופרים הדוליה

הספסל האמנותי

טיילת בתכנון

כביש 505

"המגדל"

ח'ירבת סריסיא

שכונת מגן דן

אלקנה

"הגורן"

גן נחלת הבנים

כביש 505

כביש 5

LEGEND	מקרא
Stream	נחל
Promenade	טיילת
Promenade to come	טיילת בתכנון
Sha'ar HaShomron Trail	שביל שער השומרון
Site	אתר
Observation Point	תצפית
Bicycle Trail	שביל אופניים
Parking	מגרש חניה
Picnic Site	חניון
Security Fence	גדר בטחון
Railway Station	תחנת רכבת
Tunne	מעבר תחתי
Yarkon springs' trail	שביל למקורות הירקון

מהדורה ראשונה, 2010

הנחיות למטיילים

נקודת מוצא: רחבת החניה בפתח שערי תקוה. במקום יש שירותים ומי שתייה.
נקודת סיום: יער ראש העין.
מפה: מפת טיולים וסימון שבילים השרון ומערב השומרון (גיליון 7).
סימון: השביל מסומן בצבע ירוק
מרחק הליכה: משערי תקוה ליער ראש העין: כ-7 ק"מ.
משך הליכה: עד 4 עד 5 שעות.
דרגת קושי: רגיל.
ציוד: נעלי הליכה, מי שתייה, כובע, ארוחה קלה.



כתיבה וצילום: יעקב שקולניק
עיצוב גרפי: סטודיו ממצ'יק www.memchik.com

עזבת צרטה (אבן העזר)

אתר עֶזְבֵּת צָרְטָה נמצא בחלקו המערבי של יער ראש העין (מחוץ לשביל). כדי להגיע למקום יש לצאת מהחלק הראשי של היער ולנסוע היישר לפניכם בדרך נחל רבה. בכיכר הצלילים, לאחר כ-600 מטרים, פונים שוב ימינה, עד למרגלות היער וחוניים.
 שביל רגלי קצר, המכונה "שביל אבן העזר", עובר בצד חניון ועולה לאתר עזבת צרטה, המשקיף על כביש 5 ואזור התעשייה גבעת קסם. באתר נראים שרידי מבנה גדול וסביבו בורות עגולים.
 בחפירות שהתנהלו בשנות ה-70 נמצא כי האתר היה מיושב בשנים 1200 עד 1000 לפנה"ס. מראשית התקופה נמצאו שרידי מבני מגורים פשוטים, כנראה של רועי צאן. במחצית השנייה של המאה ה-10 לפנה"ס הגיע היישוב לשיא פריחתו.



באתר נמצאו שרידים של בית ארבעה מרחבים, סגנון בנייה המאפיין את התקופה הישראלית, ולידו עשרות בורות עגולים ששימשו כממגורות לאיסוס גרעיני תבואה. באחת הממגורות התגלה אוסטרקון - חרס ועליו חרוטות אותיות עבריות. הימצאותה של כתובת דווקא באתר התנחלות שולי, מעידה על התפוצה של ידיעת קרוא וכתוב ביהודה ובישראל כבר בתקופה קדומה.
 יש המזהים את עזבת צרטה עם אבן העזר, המקום שבו נלחמו בני ישראל עם הפלשתים. בקרב אבן העזר גברו הפלשתים על בני ישראל, לכדו את ארון הברית והעבירו אותו למקדש דגון באשדוד (שמאל א', סרק ד).
 חוזרים למכונות באותה דרך חזרה. אורכו של השביל כ-600 מטרים (כיוון אחד).

שביל פרחי הבר וחורבת דייר

קילומטר אחד ממערב למקום שבו שביל שער השומרון פוגש את המחסום המערבי של דרך היער (כ-300 מטרים ממזרח לחניון הצנובר), עולה דרומה שביל מסומן ("שביל פרחי הבר"). זהו שביל מעגלי נוח, שאורכו הכולל כקילומטר. בחורף ובאביב עולה בצדי השביל פריחה עשירה של כלניות, רקפות ומינים רבים אחרים. השביל מסומן אדום והוא מגיע בנקודה הגבוהה ביותר שלו למרפסת תצפית המשקיפה על גבעות מערב השומרון.



למרגלות התצפית נמצאת חורבת דייר (ח'ירבת א-דווייר) ובה שרידי יישוב מהתקופה הביזנטית. באתר נותרו שרידים של בית בד ושל מבנים שבהם השתמרו נדבכים מעטים של קירות בנויים אבני גוויל גדולות. בור מים, שאסף מי גשם, משלים את התמונה.

נחל רבה

נחל רבה הוא מיובלי הירקון. הנחל, שאורכו כ-13 ק"מ, מתחיל את דרכו במערב השומרון, ליד הכפר בידיה. נחל רבה חוצה את יער ראש העין ואת היער ראש העין. עובר מתחת למחלף קסם ונשפך לירקון מול "בית הבטון" (מחוץ למפה). בגדה הדרומית של הנחל, כיום בתחום ראש העין, חפר הארכיאולוג י. קפלן אתר פרהיסטורי מהתקופה הכלקוליתית (4500 עד 3300 לפנה"ס).



עיריית ראש העין הפכה את אפיק הנחל העובר בתחומה לטיילת מטופחת, שאורכה כ-3.5 ק"מ. בחלק המזרחי של הטיילת נמצאת כיכר הצלילים, המציגה פסלים של כלי נגינה. בפנית רחוב יהודה הלוי מתחיל פארק הידידות עם בירמינגהם, אלבמה. בקצהו המערבי של הפארק, ליד רחוב הר"ש, נמצאת חורשת הנופלים. ממערב לרחוב זה "לובשת הטיילת מדשאות, עצי דקל ופרגולות. הנחל עובר בצד שדה מעובד, חוצה את כביש 444 מדרום למחלף קסם ונשפך לירקון כשלושה ק"מ משם.

יער ראש העין

יער ראש העין שוכן במורדות המערביים של השומרון והוא גובל בשכונות החדשות של ראש העין. קק"ל החלה בנטיית היער בשנת 1976 וכיום הוא משתרע על פני כ-1,070 דונם. היער מתנהל על פי עקרונות יער קהילתי, שעיקרם שיתוף פעולה בין נציגי התושבים, הרשות המקומית וקק"ל. מדי שנה נערכים ביער, ביוזמת העירייה, אירועים קהילתיים.



שביל שער השומרון מתחבר לדרך הראשית של היער, המלווה את נחל רבה. בצד הדרך הציבה קק"ל חניונים וסימנה שבילי הליכה. ביער קיימים שני אתרים ארכיאולוגיים: חורבת דייר ועזבת צרטה.

ח'ירבת סִירִיסָא

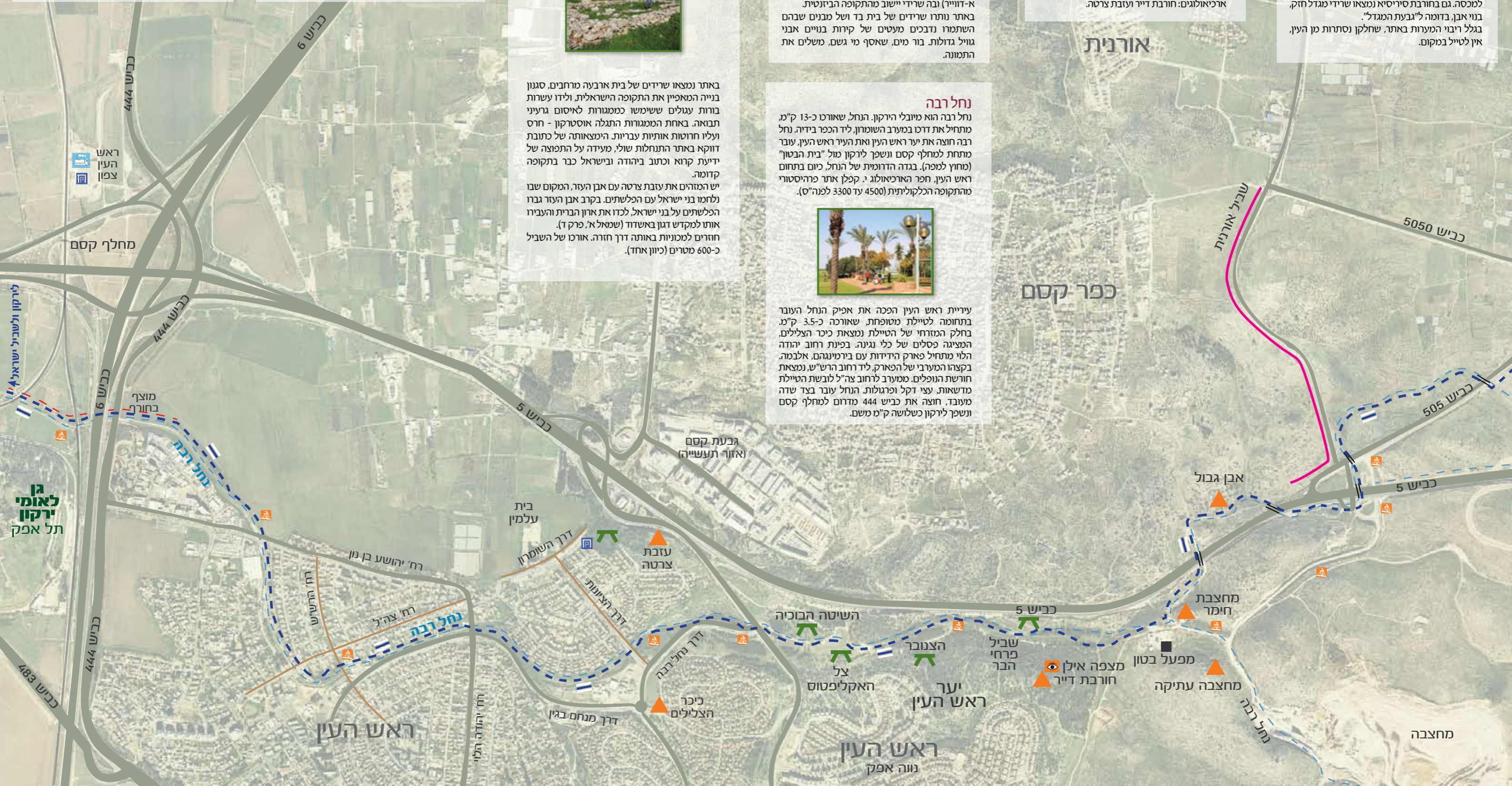
החורבה שוכנת במדרונות גבעה תלולה, המתנוססת מדרום לשביל. כמו גבעות אחרות באזור, גם היישוב בח'ירבת סיריסא נוסד בתקופת הברזל (מאה 8 לפנה"ס). התושבים נצלו לצורכיהם מערות, שהיו בשימוש גם בדורות מאוחרים יותר. בחפירות באתרים דוכים סמוכים התגלו מערות קבורה מתקופה זו ויש להניח שהן מקבילות לזמן שבו התקיים היישוב.



בחורבה התגלו יקבים לצריכה משפחתית. הם נראים כבורות עגולים, בעומק כמטר וחצי. פתח היקב עגול גם הוא וקוטרו כ-40 ס"מ ומסביבו סיתות שוליים מותאם למכסה. גם בחורבת סיריסא נמצאו שרידי מגדל חזק, בנוי אבן, בדומה ל"גבעת המגדל".
 בגלל ריבוי המערות באתר, שחלקן נסתרות מן העין, אין לטייל במקום.

אורנית

כפר קסם



תל אפק
 ירקון לאומי
 גן